



บทบาทการมีส่วนร่วมในการอนุรักษ์ทรัพยากรธรรมชาติแบบยั่งยืนของชุมชนท้องถิ่น
บริเวณเขตรักษาพันธุ์สัตว์ป่าโตนงาช้าง อำเภอกาบัง จังหวัดสงขลา

The role of participation in sustainable natural resource conservation of
local communities. At Ton Nga Chang Wildlife Sanctuary Hat Yai District,
Songkhla Province.

พัชรินทร์ เสริมการดี^{1*}, สุภาภรณ์ โกสัย², ศิริลักษณ์ นุชนาถ³, ชฎาวรรณ แก้วสุวรรณ⁴,
นิสัน จางวาง⁵ และชนัญญา มุ่งวัฒนา⁶

Patcharin Sermkarndee^{1*}, Supaporn Kosee², Sirilak Nuchchanat³,
Chadawan Kaewsuan⁴, Nisan Jangwang⁵ and Chananya Mungwatthana⁶

^{1,2} อาจารย์ประจำสาขาวิชาสังคมศึกษา คณะศึกษาศาสตร์และศิลปศาสตร์ มหาวิทยาลัยหาดใหญ่

^{1,2} Lecturer of Department of Social Studies Faculty of Education and Liberal Arts Hatyai University

^{3,4,5,6} นักศึกษาระดับปริญญาโท สาขาการเมืองการปกครอง คณะรัฐศาสตร์ มหาวิทยาลัยหาดใหญ่

^{3,4,5,6} Student of Politics and Government Faculty of Political Science Hatyai University

*Corresponding author, E-mail: patcharins@hu.ac.th

บทคัดย่อ

การวิจัยครั้งนี้มีวัตถุประสงค์คือ 1) เพื่อศึกษาบทบาทการมีส่วนร่วมของชุมชนด้านการอนุรักษ์ทรัพยากรธรรมชาติแบบยั่งยืนของชุมชนในท้องถิ่น บริเวณเขตรักษาพันธุ์สัตว์ป่าโตนงาช้าง อำเภอกาบัง จังหวัดสงขลา 2) เพื่อศึกษาความเป็นผู้นำของผู้นำในท้องถิ่น ด้านการจูงใจให้ประชาชนกล้าแสดงความคิดเห็นในการมีส่วนร่วมด้านการอนุรักษ์ทรัพยากรธรรมชาติแบบยั่งยืนของชุมชนท้องถิ่น บริเวณเขตรักษาพันธุ์สัตว์ป่าโตนงาช้าง อำเภอกาบัง จังหวัดสงขลา โดยคณะผู้วิจัยดำเนินการเก็บรวบรวมข้อมูลตามวัตถุประสงค์การวิจัยข้อที่ 1 โดยการแจกแบบสอบถาม จำนวน 345 ชุด ได้รับแบบสอบถามกลับคืนครบทั้ง 345 ชุด คิดเป็นร้อยละ 100 โดยกลุ่มตัวอย่างเป็นประชากรที่อาศัยอยู่ในเขตพื้นที่เขตรักษาพันธุ์สัตว์ป่าโตนงาช้าง หมู่ 7 บ้านพรุชบา ตำบลทุ่งตำเสา อำเภอกาบัง จังหวัดสงขลา กำหนดขนาดกลุ่มตัวอย่างตามสูตรพัฒนาโดย Krejcie and Morgan (ธีรฤทธิ เอกะกุล, 2543) กำหนดให้สัดส่วนของลักษณะประชากรที่สนใจ เท่ากับ 0.5 ระดับความคลาดเคลื่อนที่ยอมรับได้ 5% และระดับความเชื่อมั่น 95% จึงกำหนดจำนวนตัวอย่างที่เหมาะสมสำหรับการวิจัย จำนวน 345 คนและดำเนินการเก็บรวบรวมข้อมูลตามวัตถุประสงค์ข้อที่ 2 โดยการสัมภาษณ์เชิงลึกของผู้นำชุมชน จำนวน 1 คน โดยใช้วิธีการสุ่มแบบเจาะจง (Purposive Sampling) เลือกผู้นำชุมชนซึ่งเป็นผู้ใหญ่บ้าน ในประเด็นการรับรู้ข่าวสารเกี่ยวกับการอนุรักษ์ทรัพยากรธรรมชาติ ความคิดเห็นเกี่ยวกับการอนุรักษ์ทรัพยากรธรรมชาติ ความคิดเห็นเกี่ยวกับการมีส่วนร่วมในการอนุรักษ์ทรัพยากรธรรมชาติ

ผลการวิจัยพบว่า การมีส่วนร่วมของชุมชนในการช่วยการอนุรักษ์ทรัพยากรธรรมชาติแบบยั่งยืนของชุมชน ในเรื่องของการวางแผนประชาสัมพันธ์ให้เห็นถึงคุณค่าความสำคัญของทรัพยากรธรรมชาตินั้น

มีค่าเฉลี่ยอยู่ในระดับปานกลางและชุมชนยังให้ความสนใจในเรื่องของการปฏิบัติตามกฎระเบียบในการอนุรักษ์ทรัพยากรธรรมชาติอีกด้วย ซึ่งประชาชนจะเห็นว่าหากรู้จักปฏิบัติตามกฎระเบียบก็จะสามารถเก็บรักษาทรัพยากรธรรมชาติไว้ให้ลูกหลานได้ใช้ประโยชน์ในอนาคต

คำสำคัญ: บทบาท การมีส่วนร่วมในการอนุรักษ์ธรรมชาติ

Abstract

The purpose of this research is to study the role and involvement of the community in order to sustain natural resources in the area of the role of participation in sustainable natural resource conservation of local communities. At Ton Nga Chang Wildlife Sanctuary Hat Yai District, Songkhla Province. This study emphasizes on 1) study the role of community participation in sustainable natural resource conservation in local communities. 2) To study the leadership of local leaders. Encourage people to express their opinions on participation in sustainable natural resource conservation of local communities. The research team collected data for the purpose of research No. 1 by distributing 345 questionnaires. The questionnaires were returned in 345 copies, representing 100% and carried out. Data collection for Objective 2 by in-depth interviews with community leaders.

The research found that community participation in sustainable community resource conservation In terms of public relations planning, the importance of natural resources was at a medium level, and the community also paid attention to compliance with the regulations on natural resource conservation. People will see that if they follow the rules, they will be able to preserve their natural resources for future generations.

Keywords: Role, Participation in nature conservation

บทนำ

การพัฒนาประเทศที่จะนำมาซึ่งความเจริญทางเศรษฐกิจ มีความจำเป็นที่จะต้องอาศัยทรัพยากรธรรมชาติเป็นปัจจัยที่สำคัญ ในระยะที่ผ่านมาได้มีการใช้ทรัพยากรธรรมชาติอย่างไม่ระมัดระวังจนกระทั่งเป็นผลกระทบทำให้เกิดมลภาวะเกิดความเสื่อมโทรมและสิ้นไปของทรัพยากรและส่งผลให้เกิดความสูญเสียสมดุลในระบบนิเวศ เกิดภาวะน้ำเสีย อากาศเสีย การเปลี่ยนแปลงสภาพภูมิอากาศ ฝนไม่ตกตามฤดูกาล ซึ่งมีผลกระทบโดยตรงต่อคุณภาพชีวิตจนถึงขั้นทำให้เกิดพิษภัย การสูญเสียดุลยภาพทางธรรมชาติที่ได้ทวีความรุนแรงขึ้นตามลำดับ หน่วยงานทั้งภาครัฐ และเอกชนได้เล็งเห็นความสำคัญในเรื่องนี้ และจัดให้มีการรณรงค์เผยแพร่ประชาสัมพันธ์ถึงภัยจากการทำลายธรรมชาติที่เกิดขึ้นให้ประชาชนได้ทราบ ซึ่งประชาชนก็ได้ประสบด้วยตนเอง ได้แก่ การเกิดอุทกภัย วาตภัย ความแห้งแล้ง น้ำเสีย และอากาศเป็นพิษ นอกจากนี้ยังได้มีการริเริ่มมาตรการและกิจกรรมต่าง ๆ ที่จะป้องกันรักษาสิ่งแวดล้อมตลอดจนช่วยฟื้นฟูสภาพธรรมชาติ โดยที่ผ่านมามีการบูรณาการพื้นที่ป่าไม้เพื่อใช้ในการเกษตร และเพื่อการพัฒนาในด้านอื่น ๆ ทั้งที่ถูกต้องตามกฎหมายและไม่ถูกต้องตามกฎหมาย การที่ทรัพยากรป่าไม้ถูกทำลายส่งผลต่อทรัพยากรดินและน้ำ ทำให้เกิดปัญหาดินเสื่อมสภาพ และเกิดปัญหาน้ำเน่าเสีย ก่อให้เกิด



ผลกระทบต่อสิ่งแวดล้อม ความมั่นคงทางเศรษฐกิจและสังคม หน่วยงานราชการได้ส่งเสริมให้ประชาชนในท้องถิ่นเข้ามามีส่วนร่วมในการพัฒนา และเปิดโอกาสให้ประชาชนในท้องถิ่นแสดงความสามารถในการพัฒนาท้องถิ่นด้วยตนเอง และการให้ประชาชนในท้องถิ่นมีส่วนร่วมในการดูแลรักษาทรัพยากรธรรมชาติในพื้นที่ โดยมีการแต่งตั้งคณะกรรมการของหมู่บ้าน เพื่อพิจารณาและตัดสินใจเกี่ยวกับการแก้ไขปัญหาสิ่งแวดล้อมของชุมชน รวมถึงการจัดกิจกรรมหรือโครงการอนุรักษ์ทรัพยากรธรรมชาติและสิ่งแวดล้อม ซึ่งเป็นการเปิดโอกาสให้ประชาชนในท้องถิ่นได้มีส่วนร่วม มีความสำนึก รักษา และมีส่วนร่วมในการแก้ไขปัญหาในชุมชนด้วยตัวของคนในชุมชน ซึ่งหลักการการมีส่วนร่วมของประชาชน คือ ต้องการเปิดโอกาสให้ประชาชนและผู้ที่เกี่ยวข้องทุกภาคส่วนของสังคมได้เข้ามามีส่วนร่วมกับภาคราชการ (International Association for Public Participation) โดยการให้ข้อมูลข่าวสาร ถือเป็น การมีส่วนร่วมของประชาชนในระดับต่ำที่สุด แต่เป็นระดับที่สำคัญที่สุด เพราะเป็นก้าวแรกของการที่ภาคราชการจะเปิดโอกาสให้ประชาชนเข้าสู่กระบวนการมีส่วนร่วมในเรื่องต่าง ๆ วิธีการให้ข้อมูลสามารถใช้ช่องทางต่าง ๆ เช่น เอกสารสิ่งพิมพ์ การเผยแพร่ข้อมูลข่าวสารผ่านทางสื่อต่าง ๆ การจัดนิทรรศการ จดหมายข่าว การจัดงานแถลงข่าว การติดประกาศ และการให้ข้อมูลผ่านเว็บไซต์ เป็นต้น การรับฟังความคิดเห็นเป็นกระบวนการที่เปิดให้ประชาชนมีส่วนร่วมในการให้ข้อมูลข้อเท็จจริงและความคิดเห็นเพื่อประกอบการตัดสินใจของหน่วยงานภาครัฐด้วยวิธีต่าง ๆ เช่น การรับฟังความคิดเห็น การสำรวจความคิดเห็น การจัดเวทีสาธารณะ การแสดงความคิดเห็นผ่านเว็บไซต์ เป็นต้น การเกี่ยวข้อง เป็นการเปิดโอกาสให้ประชาชนมีส่วนร่วมในการปฏิบัติงาน หรือร่วมเสนอแนะทางที่นำไปสู่การตัดสินใจ เพื่อสร้างความมั่นใจให้ประชาชนว่าข้อมูลความคิดเห็นและความต้องการของประชาชนจะถูกนำไปพิจารณาเป็นทางเลือกในการบริหารงานของภาครัฐ เช่น การประชุมเชิงปฏิบัติการเพื่อพิจารณาประเด็นนโยบายสาธารณะ เป็นต้น ความร่วมมือเป็นการให้กลุ่มประชาชนผู้แทนภาคสาธารณะมีส่วนร่วม โดยเป็นหุ้นส่วนกับภาครัฐในทุกขั้นตอนของการตัดสินใจ และมีการดำเนินกิจกรรมร่วมกันอย่างต่อเนื่อง เช่น คณะกรรมการที่มีฝ่ายประชาชนร่วมเป็นกรรมการ เป็นต้น การเสริมอำนาจแก่ประชาชน เป็นขั้นที่ให้บทบาทประชาชนในระดับสูงที่สุด โดยให้ประชาชนเป็นผู้ตัดสินใจ เช่น การลงประชามติในประเด็นสาธารณะต่าง ๆ โครงการกองทุนหมู่บ้านที่มอบอำนาจให้ประชาชนเป็นผู้ตัดสินใจทั้งหมด การทำโครงการและกิจกรรมต่าง ๆ ที่เกิดจากความต้องการของประชาชน เป็นต้น แต่ในทางปฏิบัติในการมีส่วนร่วมนั้นประชาชนในท้องถิ่นยังขาดการมีส่วนร่วมในการร่วมกันวางแผนและตัดสินใจ การแสดงความคิดเห็นต่าง ๆ ส่วนใหญ่การวางแผนเพื่อพัฒนาจะถูกวางแผนโดยเจ้าหน้าที่ของรัฐหรือบุคลากรภายนอก

เขตรักษาพันธุ์สัตว์ป่าโตนาช้าง ปัจจุบันมีพื้นที่ 113,721.38 ไร่ พื้นที่ของเขตรักษาพันธุ์สัตว์ป่าโตนาช้างปกคลุมไปด้วยป่าดิบชื้น และป่าดิบเขา มีลักษณะทางธรณีวิทยา ซึ่งประกอบไปด้วย หินอัคนี หินชั้น และหินแปร มีป่าไม้และสัตว์ป่าชุกในบริเวณพื้นที่ มีน้ำตกที่เกิดขึ้นเองตามธรรมชาติอย่างสวยงาม

สงขลาถือเป็นอีกหนึ่งจังหวัดในภาคใต้ที่มีแหล่งท่องเที่ยวทางธรรมชาติและทรัพยากรธรรมชาติที่สวยงาม มีสถานที่พักผ่อนหย่อนใจ และแหล่งท่องเที่ยวทางธรรมชาติที่สำคัญ หากทรัพยากรธรรมชาติเหล่านี้ถูกทำลายจะส่งผลกระทบต่อสภาพแวดล้อมและสัตว์ป่า หากไม่ได้รับการดูแลจะทำให้เกิดความเสื่อมโทรม และส่งผลกระทบต่อระบบนิเวศเป็นอย่างมาก

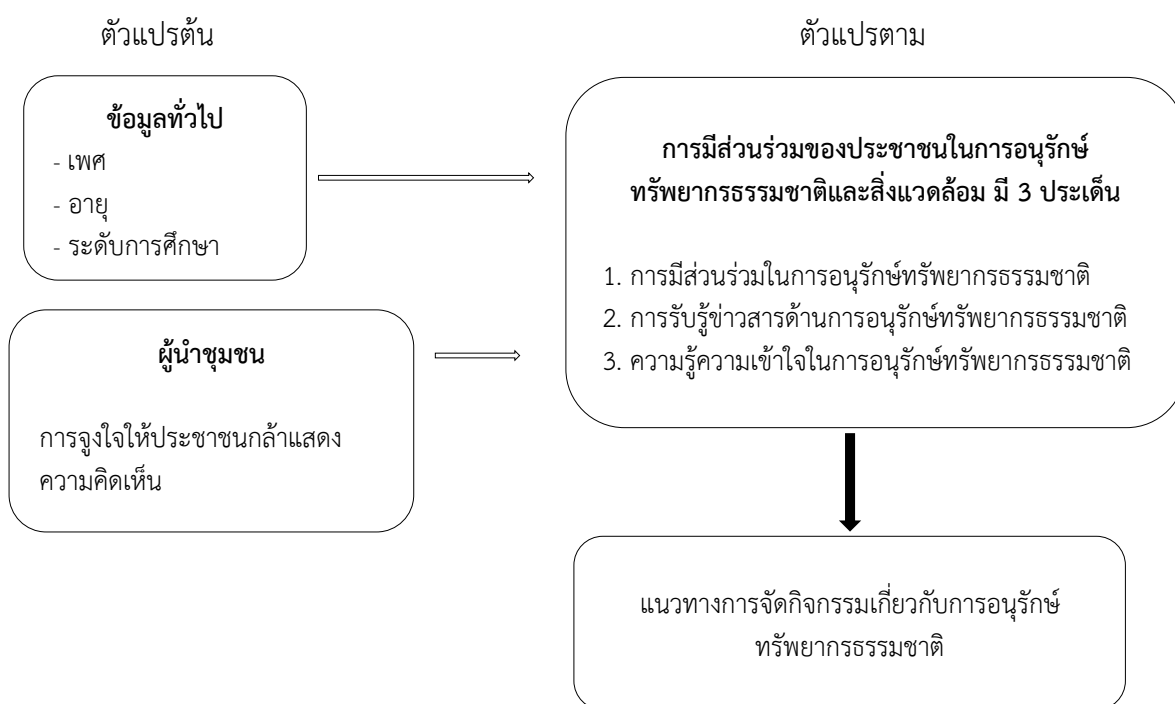
การอนุรักษ์ทรัพยากรธรรมชาติแบบยั่งยืนของชุมชนท้องถิ่นบริเวณเขตรักษาพันธุ์สัตว์ป่าโตนาช้าง ยังคงเจอปัญหาในการขาดข้อเสนอแนะและบทบาทการมีส่วนร่วมของประชาชนในท้องถิ่นที่จะช่วยแก้ไขปัญหาสิ่งแวดล้อม และการอนุรักษ์ทรัพยากรธรรมชาติที่มีอยู่ ทำให้คณะผู้วิจัยเห็น

ความสำคัญ และสนใจศึกษาบทบาทการมีส่วนร่วมในการอนุรักษ์ทรัพยากรธรรมชาติแบบยั่งยืนของชุมชนท้องถิ่นบริเวณเขตรักษาพันธุ์สัตว์ป่าโตนงาช้าง ซึ่งเป็นการบริหารจัดการทรัพยากรธรรมชาติและชุมชนมีส่วนร่วมในการพัฒนานำไปสู่การบริหารจัดการพื้นที่ได้อย่างยั่งยืน

วัตถุประสงค์ของการวิจัย

1. เพื่อศึกษาบทบาทการมีส่วนร่วมของชุมชนในด้านการมีส่วนร่วม การรับรู้ข่าวสาร และความรู้ความเข้าใจในการอนุรักษ์ทรัพยากรธรรมชาติแบบยั่งยืนของชุมชนท้องถิ่น บริเวณเขตรักษาพันธุ์สัตว์ป่าโตนงาช้าง อำเภอหาดใหญ่ จังหวัดสงขลา
2. เพื่อศึกษาความเป็นผู้นำของผู้นำท้องถิ่น ในด้านการจูงใจให้ประชาชนกล้าแสดงความคิดเห็นในการมีส่วนร่วมด้านการอนุรักษ์ทรัพยากรธรรมชาติแบบยั่งยืนของชุมชนท้องถิ่น บริเวณเขตรักษาพันธุ์สัตว์ป่าโตนงาช้าง อำเภอหาดใหญ่ จังหวัดสงขลา

แนวคิด ทฤษฎี กรอบแนวคิด



ภาพที่ 1 กรอบแนวคิดการวิจัย

วิธีดำเนินการวิจัย

1. ประชากรและกลุ่มตัวอย่าง

1.1 ประชากร คือ ประชาชนที่อาศัยอยู่ในชุมชนองค์กรปกครองส่วนท้องถิ่น และองค์กรภาครัฐ รวมทั้งประชาชนที่อยู่ในเขตพื้นที่หมู่ 7 บ้านพรุชบา ตำบลทุ่งตำเสา อำเภอหาดใหญ่ จังหวัดสงขลา จำนวน 2,440 คน

1.2 กลุ่มตัวอย่าง ประชาชนที่อาศัยอยู่ในชุมชนองค์กรปกครองส่วนท้องถิ่น และองค์กรภาครัฐ รวมทั้งประชาชนที่อยู่ในเขตพื้นที่หมู่ 7 บ้านพรุชบา ตำบลทุ่งตำเสา อำเภหาดใหญ่ จังหวัดสงขลา จำนวน 2,440 คน สามารถจำแนกได้ 2 กลุ่มดังนี้

1. กลุ่มตัวอย่างที่เป็นประชากรที่อาศัยอยู่ในเขตพื้นที่เขตรักษาพันธุ์สัตว์ป่าโตงนาข้าง หมู่ 7 บ้านพรุชบา ตำบลทุ่งตำเสา อำเภหาดใหญ่ จังหวัดสงขลา การกำหนดขนาดกลุ่มตัวอย่างตามสูตรพัฒนาโดย Krejcie and Morgan (ธีรวิทย์ เอกะกุล, 2543) กำหนดให้สัดส่วนของลักษณะประชากรที่สนใจ เท่ากับ 0.5 ระดับความคลาดเคลื่อนที่ยอมรับได้ 5% และระดับความเชื่อมั่น 95 % คณะผู้วิจัยจึง กำหนดจำนวนตัวอย่างที่เหมาะสมสำหรับการวิจัย จำนวน 345 คน

2. ผู้นำชุมชนจำนวน 1 คน ใช้วิธีการสุ่มแบบเจาะจง (Purposive sampling) เลือก ผู้นำชุมชนซึ่งเป็นผู้ใหญ่บ้าน

2. เครื่องมือที่ใช้ในการวิจัย

เครื่องมือที่ใช้ในการเก็บรวบรวมข้อมูล

1. แบบสอบถามความคิดเห็นของประชาชนเกี่ยวกับการมีส่วนร่วมในการอนุรักษ์ทรัพยากรธรรมชาติของชุมชนพื้นที่เขตรักษาพันธุ์สัตว์ป่าโตงนาข้าง อำเภหาดใหญ่ จังหวัดสงขลา ประกอบด้วยข้อมูล 5 ตอน ดังนี้

ตอนที่ 1 ข้อมูลทั่วไปของผู้ตอบแบบสอบถาม

ตอนที่ 2 การรับรู้ข่าวสารเกี่ยวกับการอนุรักษ์ทรัพยากรธรรมชาติ

ตอนที่ 3 ความคิดเห็นเกี่ยวกับการอนุรักษ์ทรัพยากรธรรมชาติ

ตอนที่ 4 ความคิดเห็นเกี่ยวกับการมีส่วนร่วมในการอนุรักษ์ทรัพยากรธรรมชาติ

ตอนที่ 5 ความคิดเห็นอื่นๆ

2. แบบสัมภาษณ์เกี่ยวกับการมีส่วนร่วมและอุปสรรคในการมีส่วนร่วมของประชาชนในการอนุรักษ์ทรัพยากรธรรมชาติแบบยั่งยืน

เกณฑ์การให้คะแนนในแบบสอบถาม

คณะผู้วิจัยได้กำหนดเกณฑ์การให้คะแนนแบบสอบถามตอนที่ 3 ความคิดเห็นเกี่ยวกับการอนุรักษ์ทรัพยากรธรรมชาติ ระดับของการมีส่วนร่วมมี 5 ระดับ ดังนี้

5 หมายถึง ความคิดเห็นในการอนุรักษ์ทรัพยากรธรรมชาติมากที่สุด

4 หมายถึง ความคิดเห็นในการอนุรักษ์ทรัพยากรธรรมชาติมาก

3 หมายถึง ความคิดเห็นในการอนุรักษ์ทรัพยากรธรรมชาติปานกลาง

2 หมายถึง ความคิดเห็นในการอนุรักษ์ทรัพยากรธรรมชาติน้อย

1 หมายถึง ความคิดเห็นในการอนุรักษ์ทรัพยากรธรรมชาติน้อยที่สุด

เกณฑ์การให้คะแนนแบบสอบถามตอนที่ 4 ความคิดเห็นเกี่ยวกับการมีส่วนร่วมในการอนุรักษ์ทรัพยากรธรรมชาติ ระดับของการมีส่วนร่วมมี 5 ระดับ ดังนี้

5 หมายถึง ท่านมีส่วนร่วมในการอนุรักษ์ทรัพยากรธรรมชาติมากที่สุด

4 หมายถึง ท่านมีส่วนร่วมในการอนุรักษ์ทรัพยากรธรรมชาติมาก

3 หมายถึง ท่านมีส่วนร่วมในการอนุรักษ์ทรัพยากรธรรมชาติปานกลาง

2 หมายถึง ท่านมีส่วนร่วมในการอนุรักษ์ทรัพยากรธรรมชาติน้อย

1 หมายถึง ท่านมีส่วนร่วมในการอนุรักษ์ทรัพยากรธรรมชาติน้อยที่สุด



การแปลความหมายค่าเฉลี่ยหลังจากวิเคราะห์ข้อมูล แบ่งช่วงคะแนนเป็น 5 ระดับ ได้แก่

1.00-1.50	หมายถึง	ความพึงพอใจในระดับน้อยที่สุด
1.51-2.50	หมายถึง	ความพึงพอใจอยู่ในระดับน้อย
2.51-3.50	หมายถึง	ความพึงพอใจอยู่ในระดับปานกลาง
3.51-4.50	หมายถึง	ความพึงพอใจอยู่ในระดับมาก
4.51-5.00	หมายถึง	ความพึงพอใจอยู่ในระดับมากที่สุด

การสร้างและการหาคุณภาพเครื่องมือ

คณะผู้วิจัยสร้างแบบสอบถามในการเก็บรวบรวมเครื่องด้วยตนเอง จำนวน 5 ตอน ได้แก่

- ตอนที่ 1 ข้อมูลทั่วไปของผู้ตอบแบบสอบถาม
- ตอนที่ 2 การรับรู้ข่าวสารเกี่ยวกับการอนุรักษ์ทรัพยากรธรรมชาติ
- ตอนที่ 3 ความคิดเห็นเกี่ยวกับการอนุรักษ์ทรัพยากรธรรมชาติ
- ตอนที่ 4 ความคิดเห็นเกี่ยวกับการมีส่วนร่วมในการอนุรักษ์ทรัพยากรธรรมชาติ
- ตอนที่ 5 ความคิดเห็นอื่น ๆ

การเก็บรวบรวมข้อมูล

คณะผู้วิจัยดำเนินการเก็บรวบรวมข้อมูล โดยวิธีการแจกแบบสอบถาม สัมภาษณ์เชิงลึก (In depth interview) ดังนี้

1. แจกแบบสอบถาม (Questionnaire) ประชากรที่ใช้ในการศึกษาในชุมชนที่เกี่ยวข้องในการอนุรักษ์ทรัพยากรธรรมชาติของชุมชนพื้นที่เขตรักษาพันธุ์สัตว์ป่าโตนาซาข้าง อำเภอกาบัง จังหวัดสงขลา
2. สัมภาษณ์เชิงลึก (In depth interview) ผู้นำชุมชน ได้แก่ ผู้ใหญ่บ้าน รองผู้ใหญ่บ้าน

การวิเคราะห์ข้อมูล

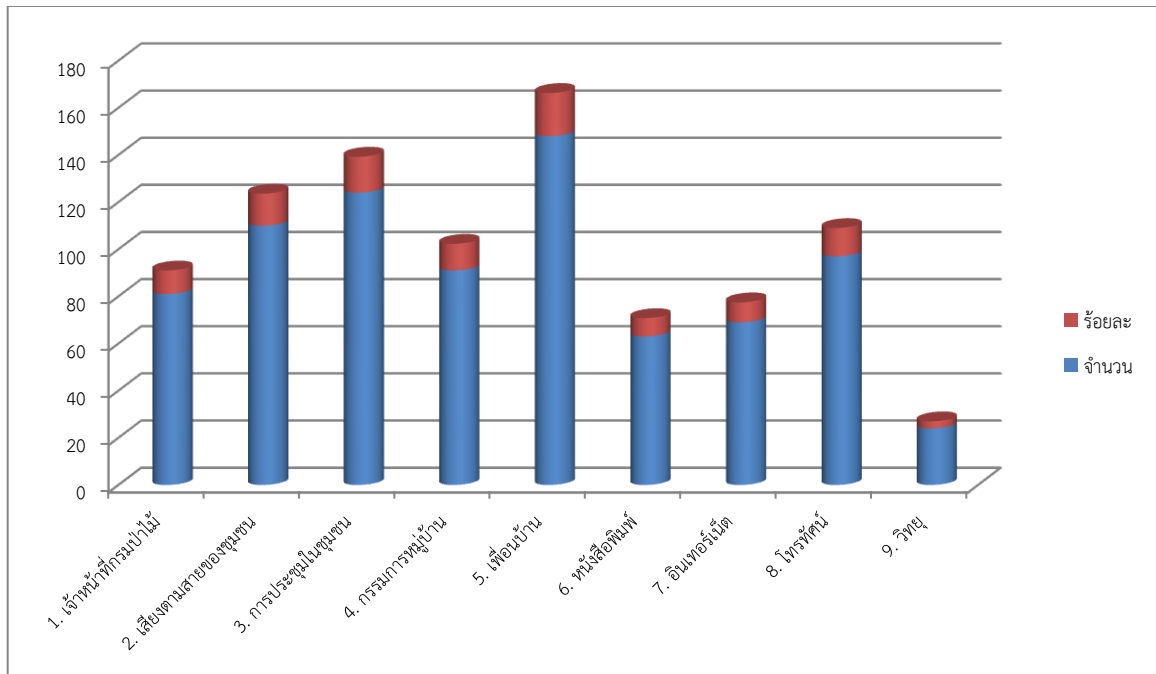
คณะผู้วิจัยดำเนินการวิเคราะห์ข้อมูล 2 แนวทาง ได้แก่

1. การวิเคราะห์ข้อมูลเชิงปริมาณ คือ ข้อมูลได้จากแบบสอบถาม (Questionnaire) โดยใช้โปรแกรมสำเร็จรูป SPSS เพื่อวิเคราะห์ข้อมูลดังนี้
 - 1.1 ค่าความถี่และค่าร้อยละ (Frequency and percentage)
 - 1.2 ค่าเฉลี่ย (Mean)
 - 1.3 ส่วนเบี่ยงเบนมาตรฐาน (Standard deviation)
2. การวิเคราะห์ข้อมูลเชิงคุณภาพ คือ ข้อมูลได้จากการรวบรวมข้อมูล โดยวิธีการสัมภาษณ์เชิงลึก (In depth interview) โดยเก็บข้อมูลจากผู้ให้ข้อมูลสำคัญ (Key Informants) โดยใช้วิธีเลือกแบบเฉพาะเจาะจง (Purposive Sampling)

ผลการวิจัย

ผู้ตอบแบบสอบถามส่วนใหญ่เป็นผู้หญิงมากที่สุด คิดเป็นร้อยละ 67.2 และผู้ตอบแบบสอบถามเป็นผู้ชาย คิดเป็นร้อยละ 32.8 ส่วนใหญ่มีอายุระหว่าง 40-49 ปี มากที่สุด คิดเป็นร้อยละ 38.5 รองลงมา มีอายุระหว่าง 50 ปี ขึ้นไป คิดเป็นร้อยละ 26.8 และมีอายุน้อยกว่า 20 ปี คิดเป็นร้อยละ 5.0 สำเร็จ การศึกษาระดับมัธยมศึกษาตอนปลายหรือเทียบเท่ามากที่สุด คิดเป็นร้อยละ 41.0 รองลงมา สำเร็จ การศึกษาระดับต่ำกว่ามัธยมศึกษาตอนปลาย คิดเป็นร้อยละ 29.4 และสำเร็จการศึกษาระดับสูงกว่า ปริญญาตรี คิดเป็นร้อยละ 0.9 ประกอบอาชีพเกษตรกรรมมากที่สุด คิดเป็นร้อยละ 36.9 รองลงมา ประกอบอาชีพรับจ้าง คิดเป็นร้อยละ 23.0 และประกอบอาชีพอื่น ๆ คิดเป็นร้อยละ 1.5

ผลการวิเคราะห์ข้อมูลการรับรู้ข่าวสารเกี่ยวกับการอนุรักษ์ทรัพยากรธรรมชาติ



ภาพที่ 2 แสดงการรับรู้ข่าวสารเกี่ยวกับการอนุรักษ์ทรัพยากรธรรมชาติ

จากภาพที่ 2 พบว่า ผู้ตอบแบบสอบถามส่วนใหญ่รับรู้ข่าวสารจากเพื่อนบ้านมากที่สุด คิดเป็น ร้อยละ 18.3 รองลงมารับรู้ข่าวสารจากการประชุมในชุมชน คิดเป็นร้อยละ 15.3 และรับรู้ข่าวสารจาก วิทยุน้อยที่สุด คิดเป็นร้อยละ 3.0



ผลการวิเคราะห์ข้อมูลความคิดเห็นเกี่ยวกับการอนุรักษ์ทรัพยากรธรรมชาติ
ตารางที่ 1 แสดงค่าเฉลี่ยด้านความคิดเห็นเกี่ยวกับการอนุรักษ์ทรัพยากรธรรมชาติ

ประเด็นคำถาม	\bar{x}	S.D.	ระดับความคิดเห็น
1. การอนุรักษ์ทรัพยากรธรรมชาติควรเป็นหน้าที่ของทุก ๆ คนในการดูแล	4.13	0.89	มาก
2. การบุกรุกพื้นที่ทำกินในเขตป่าต้นน้ำจะทำให้ปริมาณต้นไม้ สัตว์ป่าและทรัพยากรทางธรรมชาติลดลง	3.69	1.03	มาก
3. ทรัพยากรธรรมชาติเป็นแหล่งท่องเที่ยวและพักผ่อนหย่อนใจของมนุษย์	3.62	1.09	มาก
4. ทรัพยากรป่าไม้เป็นสิ่งที่เกิดขึ้นเองตามธรรมชาติ ควรปล่อยให้เป็นไปตามธรรมชาติ ไม่จำเป็นต้องดูแลรักษาและอนุรักษ์	3.08	1.29	ปานกลาง
5. การอนุรักษ์ทรัพยากรธรรมชาติหมายถึง การรู้จักใช้ทรัพยากรธรรมชาติ อย่างถูกวิธี	3.72	1.01	มาก
6. การปลูกต้นไม้ทดแทนจากการตัดไม้ถือเป็นการอนุรักษ์ทรัพยากรธรรมชาติ	3.85	1.11	มาก

จากตารางที่ 1 พบว่า ผู้ตอบแบบสอบถามมีความคิดเห็นเกี่ยวกับการอนุรักษ์ทรัพยากรธรรมชาติ ประเด็นการอนุรักษ์ทรัพยากรธรรมชาติควรเป็นหน้าที่ของทุก ๆ คนในการดูแล มีค่าเฉลี่ยมากที่สุดเท่ากับ 4.13 (มาก) รองลงมาเป็นประเด็นการปลูกต้นไม้ทดแทนจากการตัดไม้ถือเป็นการอนุรักษ์ทรัพยากรธรรมชาติ มีค่าเฉลี่ยเท่ากับ 3.85 (มาก) และประเด็นทรัพยากรป่าไม้เป็นสิ่งที่เกิดขึ้นเองตามธรรมชาติ ควรปล่อยให้เป็นไปตามธรรมชาติ ไม่จำเป็นต้องดูแลรักษาและอนุรักษ์ มีค่าเฉลี่ยน้อยที่สุดเท่ากับ 3.08 (ปานกลาง)

ผลการวิเคราะห์ความคิดเห็นเกี่ยวกับการมีส่วนร่วมในการอนุรักษ์ทรัพยากรธรรมชาติ
ตารางที่ 2 แสดงค่าเฉลี่ยด้านการวางแผนในการอนุรักษ์ทรัพยากรธรรมชาติ

ประเด็นคำถาม	\bar{X}	S.D.	ระดับการมีส่วนร่วม
1. การวางแผนปรับปรุงและฟื้นฟูทรัพยากรธรรมชาติที่เสื่อมโทรม	3.50	1.21	มาก
2. การวางแผนการใช้ประโยชน์จากทรัพยากรธรรมชาติ	3.31	1.16	ปานกลาง
3. การวางแผนป้องกันการทำลายทรัพยากรธรรมชาติ	3.27	1.28	ปานกลาง
4. การประชาสัมพันธ์ให้เห็นค่า ความสำคัญของทรัพยากรธรรมชาติ	3.32	1.25	ปานกลาง
5. การป้องกัน วางแผน การลักลอบทำลายทรัพยากรธรรมชาติ	3.32	1.27	ปานกลาง
ค่าเฉลี่ยด้านการวางแผน	3.33	1.09	ปานกลาง

จากตารางที่ 2 พบว่า ผู้ตอบแบบสอบถามมีความคิดเห็นเกี่ยวกับการมีส่วนร่วมในการอนุรักษ์ทรัพยากรธรรมชาติด้านการวางแผน มีค่าเฉลี่ยเท่ากับ 3.33 อยู่ในระดับปานกลาง เมื่อพิจารณาเป็นรายประเด็น พบว่า ประเด็นประชาชนมีส่วนร่วมในการวางแผนปรับปรุงและฟื้นฟูทรัพยากรธรรมชาติที่เสื่อมโทรม มีค่าเฉลี่ยมากที่สุดเท่ากับ 3.50 (มาก) รองลงมาเป็นประเด็นการป้องกัน วางแผน การลักลอบทำลายทรัพยากรธรรมชาติ และการประชาสัมพันธ์ให้เห็นคุณค่าความสำคัญของทรัพยากรธรรมชาติ มีค่าเฉลี่ยเท่ากับ 3.32 (ปานกลาง) และประเด็นการวางแผนป้องกันการทำลายทรัพยากรธรรมชาติ มีค่าเฉลี่ยน้อยที่สุดเท่ากับ 3.27 (ปานกลาง)

ตารางที่ 3 แสดงค่าเฉลี่ยด้านการมีส่วนร่วมในการอนุรักษ์ทรัพยากรธรรมชาติด้านการดำเนินกิจกรรม

ประเด็นคำถาม	\bar{X}	S.D.	ระดับการมีส่วนร่วม
1. มีส่วนร่วมกับหน่วยงานทั้งภาครัฐและเอกชนในการอนุรักษ์ทรัพยากรธรรมชาติ	3.29	1.31	ปานกลาง
2. การใช้ประโยชน์จากทรัพยากรธรรมชาติ เพื่อใช้เป็นสถานที่สำหรับศึกษาธรรมชาติของลูกหลานในชุมชน	3.45	1.17	ปานกลาง
3. การเข้ารับฝึกอบรมและจัดกิจกรรมการอนุรักษ์ทรัพยากรธรรมชาติ	3.38	1.27	ปานกลาง
4. การปฏิบัติตามกฎระเบียบในการอนุรักษ์ทรัพยากรธรรมชาติ	3.43	1.12	ปานกลาง
ค่าเฉลี่ยด้านการดำเนินกิจกรรม	3.39	1.05	ปานกลาง



จากตารางที่ 3 พบว่า ผู้ตอบแบบสอบถามมีความคิดเห็นเกี่ยวกับการมีส่วนร่วมในการอนุรักษ์ทรัพยากรธรรมชาติด้านการดำเนินกิจกรรม มีค่าเฉลี่ยเท่ากับ 3.39 อยู่ในระดับปานกลาง เมื่อพิจารณาเป็นรายประเด็น พบว่า ประชาชนมีส่วนร่วมในการใช้ประโยชน์จากทรัพยากรธรรมชาติ เพื่อใช้เป็นสถานที่สำหรับศึกษาธรรมชาติของลูกหลานในชุมชน มีค่าเฉลี่ยมากที่สุดเท่ากับ 3.45 (ปานกลาง) รองลงมาเป็นประเด็นการปฏิบัติตามกฎระเบียบในการอนุรักษ์ทรัพยากรธรรมชาติ มีค่าเฉลี่ยเท่ากับ 3.43 (ปานกลาง) และประเด็นการมีส่วนร่วมกับหน่วยงานทั้งภาครัฐและเอกชนในการอนุรักษ์ทรัพยากรธรรมชาติ มีค่าเฉลี่ยน้อยที่สุดเท่ากับ 3.29 (ปานกลาง)

ตารางที่ 4 แสดงค่าเฉลี่ยด้านการมีส่วนร่วมในการอนุรักษ์ทรัพยากรธรรมชาติด้านการประเมินผล/ใช้ประโยชน์

ประเด็นคำถาม	\bar{X}	S.D.	ระดับการมีส่วนร่วม
1. การใช้ประโยชน์จากแหล่งทรัพยากรธรรมชาติ เป็นสถานที่พักผ่อนหย่อนใจ	3.80	0.96	มาก
2. การประเมินกิจกรรมของชุมชนในการอนุรักษ์ทรัพยากรธรรมชาติ	3.66	0.93	มาก
3. มีส่วนร่วมกับชุมชนในการจัดการดูแลและอนุรักษ์ทรัพยากรธรรมชาติ	3.66	1.00	มาก
ค่าเฉลี่ยด้านการประเมิน/ใช้ประโยชน์	3.71	0.77	มาก

จากตารางที่ 4 พบว่า ผู้ตอบแบบสอบถามมีความคิดเห็นเกี่ยวกับการมีส่วนร่วมในการอนุรักษ์ทรัพยากรธรรมชาติด้านการประเมิน/ใช้ประโยชน์ มีค่าเฉลี่ยเท่ากับ 3.71 อยู่ในระดับมาก เมื่อพิจารณาเป็นรายประเด็น พบว่า ประชาชนมีส่วนร่วมในการใช้ประโยชน์จากแหล่งทรัพยากรธรรมชาติ เป็นสถานที่พักผ่อนหย่อนใจ มีค่าเฉลี่ยมากที่สุดเท่ากับ 3.80 (มาก) รองลงมาเป็นประเด็นการมีส่วนร่วมการประเมินกิจกรรมของชุมชนในการอนุรักษ์ทรัพยากรธรรมชาติ และการประเมินกิจกรรมของชุมชนในการอนุรักษ์ทรัพยากรธรรมชาติ มีค่าเฉลี่ยเท่ากับ 3.66 (มาก)

ตารางที่ 5 แสดงค่าเฉลี่ยด้านการดำเนินกิจกรรม และด้านการประเมินผล/ใช้ประโยชน์

ประเด็นคำถาม	\bar{X}	S.D.	ระดับการมีส่วนร่วม
1. ด้านการวางแผน	3.33	1.09	ปานกลาง
2. ด้านการดำเนินกิจกรรม	3.39	1.05	ปานกลาง
3. ด้านการประเมินผล/ใช้ประโยชน์	3.71	0.77	มาก

จากตารางที่ 5 พบว่า ผู้ตอบแบบสอบถามมีความคิดเห็นเกี่ยวกับการมีส่วนร่วมในการอนุรักษ์ทรัพยากรธรรมชาติ ประเด็นด้านการประเมินผล/ใช้ประโยชน์ มีค่าเฉลี่ยมากที่สุดเท่ากับ 3.71 อยู่ในระดับมาก รองลงมาเป็นประเด็นด้านการดำเนินกิจกรรม มีค่าเฉลี่ยเท่ากับ 3.39 (ปานกลาง) และ



ประเด็นด้านการวางแผน มีค่าเฉลี่ยน้อยที่สุด 3.33 (ปานกลาง)

สรุปผลการวิจัย

1. บทบาทการมีส่วนร่วมของชุมชนในการอนุรักษ์ทรัพยากรธรรมชาติแบบยั่งยืนของชุมชนท้องถิ่น บริเวณเขตรักษาพันธุ์สัตว์ป่าโตงนาซ่าง อำเภอกงหราใหญ่ จังหวัดสงขลา

กลุ่มตัวอย่างในพื้นที่หมู่ 7 บ้านพรุชบา ตำบลทุ่งตำเสา อำเภอกงหราใหญ่ จังหวัดสงขลา แบ่งการมีส่วนร่วมออกเป็น 3 ด้าน ดังนี้

1.1 การมีส่วนร่วมด้านการวางแผนในการอนุรักษ์ทรัพยากรธรรมชาติแบบยั่งยืน มีค่าเฉลี่ยเท่ากับ 3.33 อยู่ในระดับปานกลาง

1.2 การมีส่วนร่วมด้านการดำเนินกิจกรรมในการอนุรักษ์ทรัพยากรธรรมชาติแบบยั่งยืนมีค่าเฉลี่ยเท่ากับ 3.39 อยู่ในระดับปานกลาง

1.3 การมีส่วนร่วมด้านการประเมินผล / การใช้ประโยชน์ในการอนุรักษ์ทรัพยากรธรรมชาติแบบยั่งยืนมีค่าเฉลี่ยเท่ากับ 3.71 อยู่ในระดับมาก

2. ความเป็นผู้นำของผู้นำชุมชนท้องถิ่น ในการจูงใจให้ประชาชนกล้าแสดงความคิดเห็นในการมีส่วนร่วมในการอนุรักษ์ทรัพยากรธรรมชาติแบบยั่งยืนของชุมชนท้องถิ่น บริเวณเขตรักษาพันธุ์สัตว์ป่าโตงนาซ่าง อำเภอกงหราใหญ่ จังหวัด ในเรื่องของการอนุรักษ์ทรัพยากรธรรมชาติ ก็ทราบกันอยู่แล้วว่าจุดเริ่มต้นของการใช้ทรัพยากรธรรมชาตินั้นเริ่มต้นมาจากตัวเรา เมื่อประชากรเพิ่มมากขึ้นก็ทำให้เกิดการใช้ทรัพยากรที่เพิ่มมากขึ้นตามไปด้วย พอวันวันเข้าทำให้ระบบนิเวศและสิ่งแวดล้อม มีความสำคัญเนื่องจากเขตพื้นที่อนุรักษ์ทรัพยากรธรรมชาติส่วนใหญ่มีไว้ในเรื่องของการรักษาสภาพแวดล้อมธรรมชาติเป็นหลัก ทุกคนเข้ามามีส่วนร่วมจัดกิจกรรม อาทิ การสันถนาการ การแลกเปลี่ยนความรู้และข้อคิดต่าง ๆ ระหว่างประชาชนและเจ้าหน้าที่กรมป่าไม้ ปัญหาที่เกี่ยวข้องกับผลกระทบต่อระบบนิเวศในการอนุรักษ์ปัญหาหลัก ๆ ก็จะเป็นขยะ การเผาหญ้าของชาวบ้าน การล่าสัตว์ป่า การตัดไม้ เป็นต้น เราจะแบ่งเขตในการมีส่วนร่วมและรับผิดชอบดูแลร่วมกับเจ้าหน้าที่ เนื่องจากบริเวณพื้นที่เขตรักษาพันธุ์สัตว์ป่าโตงนาซ่างมีพื้นที่กว้างขวางจึงต้องแบ่งหน้าที่กันรับผิดชอบ

อภิปรายผล

บทบาทการมีส่วนร่วมในการอนุรักษ์ทรัพยากรธรรมชาติแบบยั่งยืนของชุมชนท้องถิ่นบริเวณพื้นที่เขตรักษาพันธุ์สัตว์ป่าโตงนาซ่าง อำเภอกงหราใหญ่ จังหวัดสงขลา พบว่าในภาพรวมและรายด้านอยู่ในระดับปานกลางและระดับมาก โดยด้านการมีส่วนร่วมในการประเมินผล / การใช้ประโยชน์มากที่สุดรองลงมาเป็นการมีส่วนร่วมในด้านการดำเนินกิจกรรม และการมีส่วนร่วมในด้านการวางแผน ทั้งนี้อาจเนื่องมาจากประชาชนในพื้นที่ให้ความสำคัญในเรื่องการประเมินผล / การใช้ประโยชน์จากทรัพยากรธรรมชาติในชุมชนเพื่อให้การอนุรักษ์ทรัพยากรธรรมชาติในชุมชนท้องถิ่นให้เกิดประโยชน์ต่อสมาชิกในชุมชนให้มากที่สุดและการใช้ทรัพยากรอย่างรู้คุณค่า รวมถึงการเห็นความสำคัญในการมีส่วนร่วมในด้านการวางแผน ประชาสัมพันธ์ให้เห็นคุณค่าความสำคัญของทรัพยากรธรรมชาติ ในเรื่องการใช้ประโยชน์จากทรัพยากรธรรมชาติในท้องถิ่นให้เกิดประโยชน์สูงสุด

จากผลการวิจัยพบว่าการมีส่วนร่วมของชุมชนในการช่วยการอนุรักษ์ทรัพยากรธรรมชาติแบบยั่งยืนของชุมชน ในเรื่องของการวางแผนประชาสัมพันธ์ให้เห็นถึงคุณค่าความสำคัญของทรัพยากรธรรมชาตินั้นมีค่าเฉลี่ยอยู่ในระดับปานกลางและชุมชนยังให้ความสนใจในเรื่องของการปฏิบัติตามกฎ ระเบียบ



ในการอนุรักษ์ทรัพยากรธรรมชาติอีกด้วย ซึ่งประชาชนจะเห็นว่าหากรู้จักปฏิบัติตามกฎระเบียบก็จะสามารถเก็บรักษาทรัพยากรธรรมชาติไว้ให้ลูกหลานได้ใช้ประโยชน์ในอนาคต ซึ่งสอดคล้องกับ สุมาลี พิตรานุกูล (2532) กล่าวว่า การอนุรักษ์ หมายถึง การใช้สิ่งที่เป็นธรรมชาติอย่างถูกต้องและเหมาะสม คุ่มค่า และสูญเสียน้อยที่สุด แต่เกิดประโยชน์แก่มวลมนุษย์ทุกคนในช่วงเวลาที่สืบเนื่องกันมานานที่สุด อีกทั้งยังสอดคล้องกับความคิดของ ดุสิต เวชกิจ (2534) กล่าวว่า การอนุรักษ์ หมายถึง การรักษาให้ดี เพื่อสงวนให้เกิดประโยชน์ต่อมวลมนุษย์

ข้อเสนอแนะ

1. ควรนำการวิจัยไปใช้เป็นแนวทางในการอนุรักษ์ทรัพยากรธรรมชาติและสิ่งแวดล้อมในท้องถิ่นต่อไป
2. ควรส่งเสริมและจัดให้มีกิจกรรมการอนุรักษ์ทรัพยากรธรรมชาติและสิ่งแวดล้อมในท้องถิ่น
3. ประชาสัมพันธ์เกี่ยวกับอนุรักษ์ทรัพยากรธรรมชาติให้เป็นที่รู้จักกว้างขวางมากขึ้น
4. ควรจัดกิจกรรมการอนุรักษ์ทรัพยากรธรรมชาติอย่างต่อเนื่องเพื่อให้ประชาชนในชุมชนมีจิตสำนึกในการอนุรักษ์

เอกสารอ้างอิง

- ดุสิต เวชกิจ. (2534). *องค์กรประชาชนในการส่งเสริมการป่าไม้*. เอกสารการสนชดวิชา ความรู้ทั่วไป เกี่ยวกับการส่งเสริมการป่าไม้ หน่วยที่ 8-15. นนทบุรี: สาขาส่งเสริมเกษตรและสหกรณ์. มหาวิทยาลัยสุโขทัยธรรมาธิราช.
- ธีรวิทย์ เอกะกุล. (2543). *ระเบียบวิธีวิจัยทางพฤกษศาสตร์และสังคมศาสตร์*. อุบลราชธานี: สถาบันราชภัฏอุบลราชธานี.
- สุมาลี พิตรานุกูล. (2532). *นิเวศวิทยา*. กรุงเทพมหานคร : การศาสนา.
- Andrews, Frank. And Stephen B. Withey. (1976). *Social Indicators of Well Being*. New York: Plenum Press.